

## ЗАКЛЮЧЕНИЕ

### о результатах публичных слушаний

по проекту постановления "О предоставлении разрешения на условно разрешенный вид использования земельного участка" по заявлению администрации городского поселения - город Новохопёрск Новохопёрского района Воронежской области

01 февраля 2024 года в здании администрации городского поселения - город Новохопёрск по адресу: г. Новохопёрск, ул. Советская, 27 проводились публичные слушания по проекту постановления главы городского поселения - город Новохопёрск "О предоставлении разрешения на условно разрешенный вид использования земельного участка» в отношении земельного участка, находящегося в кадастровом квартале 36:17:0200025, согласно прилагаемой схеме (Приложение), расположенного по адресу: Воронежская область, Новохопёрский район, р.п. Новохопёрский.

На публичных слушаниях присутствовало 6 человек.

Результаты голосования по вопросу принятия проекта постановления.

Голосовали: «ЗА»	6 человек
«Против»	0 человек
«Воздержались»	0 человек.

В результате проведения публичных слушаний комиссией по проведению публичных слушаний было принято решение одобрить и рекомендовать к утверждению проект постановления "О предоставлении разрешения на условно разрешенный вид использования земельного участка" по заявлению администрации городского поселения - город Новохопёрск Новохопёрского района Воронежской области.

Предоставить администрации городского поселения - город Новохопёрск Новохопёрского района Воронежской области разрешение на условно разрешенный вид использования земельного участка «малоэтажная многоквартирная жилая застройка код ВРИ 2.1.1» в отношении земельного участка находящегося в кадастровом квартале 36:17:0200025, согласно прилагаемой схеме (Приложение), расположенного по адресу: Воронежская область, Новохопёрский район, р.п. Новохопёрский., в территориальной зоне "Зона застройки индивидуальными жилыми домами-Ж1".

Председатель комиссии  
по проведению публичных слушаний

  
В.В. Чернов

Ответственный секретарь комиссии  
по проведению публичных слушаний

  
А.А. Толстенко

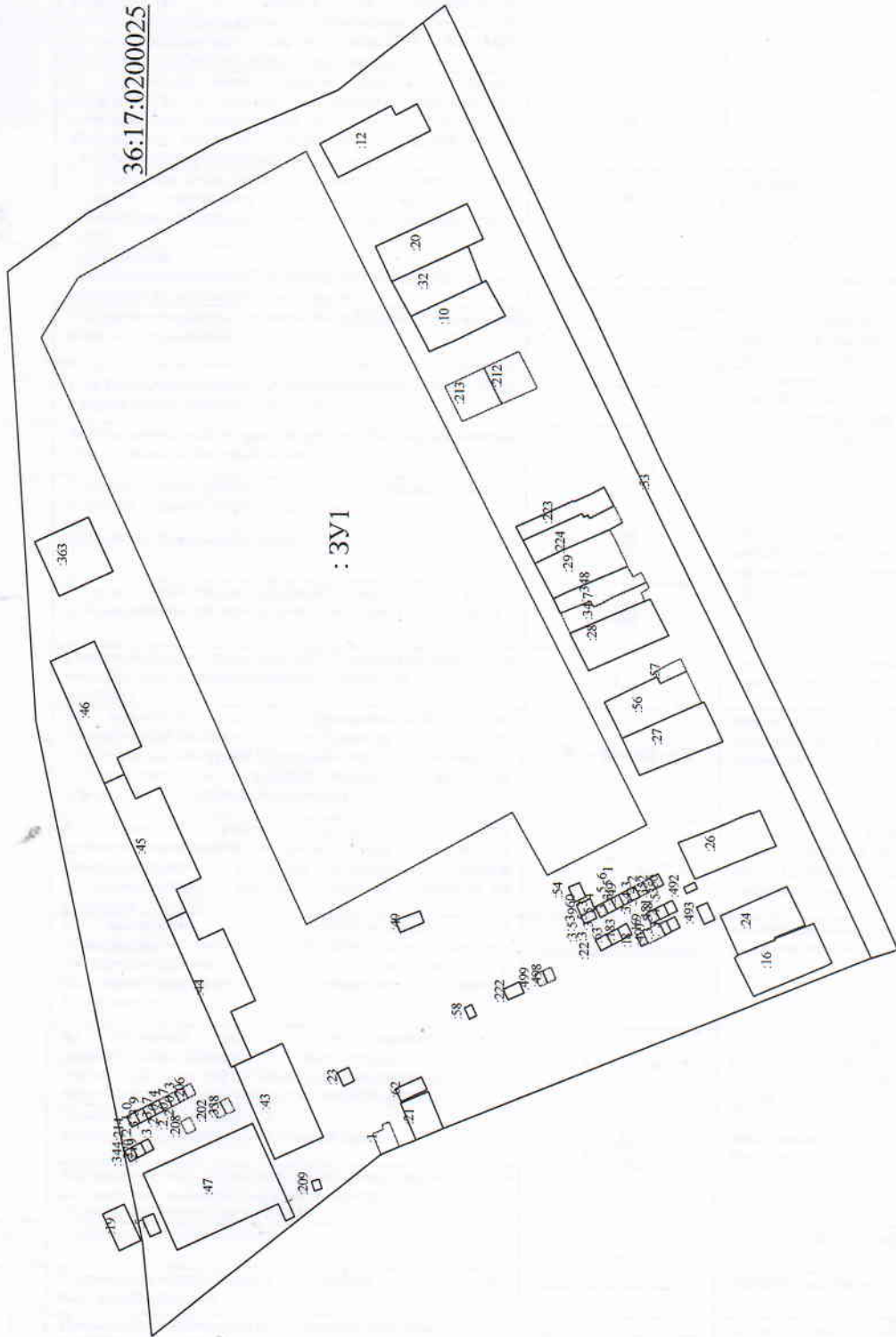
Схема расположения земельного участка или земельных участков  
на кадастровом плане территории  
Система координат:МСК-36,зона2

<p>Условный номер земельного участка— (указывается в случае, если предусматривается образование двух и более земельных участков) Номер кадастрового квартала: 36:17:0200025, Адрес: Воронежская область, Новохоперский район, р.п.Новохоперский, Разрешенное использование участка: Малоэтажная многоквартирная жилая застройка Категория земель: Земли населенных пунктов</p>		
<p>Площадь земельного участка 59226 м<sup>2</sup> (указывается проектная площадь образуемого земельного участка, вычисленная с использованием технологических и программных средств, в том числе размещенных на официальном сайте федерального органа исполнительной власти, уполномоченного Правительством Российской Федерации на осуществление государственного кадастрового учета, государственной регистрации прав, ведение Единого государственного реестра недвижимости и предоставление сведений, содержащихся в Едином государственном реестре недвижимости, в информационно-телекоммуникационной сети «Интернет» (далее - официальный сайт), с округлением до 1 квадратного метра. Указанное значение площади земельного участка может быть уточнено при проведении кадастровых работ не более чем на десять процентов)</p>		
Обозначение характерных точек границ	Координаты, м (указываются в случае подготовки схемы расположения земельного участка с использованием технологических и программных средств, в том числе размещенных на официальном сайте. Значения координат, полученные с использованием указанных технологических и программных средств, указываются с округлением до 0,01 метра)	
	X	Y
1	2	3
н1	449054.21	2257272.84
н2	449128.22	2257429.21
н3	449192.79	2257565.64
н4	449174.55	2257596.17
н5	449060.73	2257661.13
н6	448883.34	2257325.51
н7	448933.09	2257299.24
н8	448951.14	2257330.79
н9	449007.10	2257299.33
н1	449054.21	2257272.84

36:17:0200025

: 3У1

Масштаб: 1:3400





Условные обозначения:			
№п/п	Название условного знака	Изображение	Описание изображения
1	2	3	4
1	Характерная точка границы: а) характерная точка границы земельного участка, сведения ЕГРН о которой не соответствуют требованиям, установленным в соответствии с частью 13 статьи 22 Федерального закона от 13 июля 2015 г. № 218-ФЗ «О государственной регистрации недвижимости»		окружность диаметром 1,5 мм
	б) характерная точка границы земельного участка, сведения ЕГРН о которой соответствуют требованиям, установленным в соответствии с частью 13 статьи 22 Федерального закона от 13 июля 2015 г. № 218-ФЗ «О государственной регистрации недвижимости»		круг черного цвета диаметром 1,5 мм
	в) характерная точка границы земельного участка, сведения о которой отсутствуют в ЕГРН, местоположение которой определено при кадастровых работах (новая характерная точка)		круг красного цвета диаметром 1,5 мм
2	Часть границы: а) часть границы, сведения ЕГРН о которой позволяют однозначно определить ее положение на местности		сплошная линия черного цвета толщиной 0,2 мм
	б) часть границы, местоположение которой определено при выполнении кадастровых работ		сплошная линия красного цвета толщиной 0,2 мм (допускается линия черного цвета, выделенная маркером красного цвета шириной до 3 мм)
	в) часть границы, сведения ЕГРН о которой не позволяют однозначно определить ее положение на местности		пунктирная линия черного цвета толщиной 0,2 мм, длиной штриха 2 мм и интервалом между штрихами 1 мм
3	Земельный участок, размеры которого могут быть переданы в масштабе разделов графической части		для изображения применяются условные знаки №1, №2
4	Земельный участок, размеры которого не могут быть переданы в масштабе разделов графической части: а) образуемый земельный участок		квадрат красного цвета с длиной стороны 3 мм (допускается знак, выполненный черным цветом, выделять маркером красного цвета)
	б) земельный участок, имеющиеся в ЕГРН сведения о границах которого достаточны для определения ее положения на местности		квадрат черного цвета с длиной стороны 3 мм
	в) земельный участок, имеющиеся в ЕГРН сведения о границах которого недостаточны для определения ее положения на местности		квадрат с длиной стороны 3 мм, очерченный линией черного цвета толщиной 0,2 мм
	г) земельный участок, представляющий собой единое землепользование с преобладанием обособленных участков, имеющиеся в ЕГРН сведения о границах которых достаточны для определения их положения на местности		квадраты черного цвета с длиной стороны 2 мм, соединенные штрихами черного цвета, толщиной 0,2 мм
	д) земельный участок, представляющий собой единое землепользование с преобладанием обособленных участков, имеющиеся в ЕГРН сведения о границах которых недостаточны для определения их положения на местности		квадраты с длиной стороны 2 мм, очерченные линией черного цвета толщиной 0,2 мм, соединенные штрихами черного цвета толщиной 0,2 мм
	е) земельный участок, представляющий собой единое землепользование с преобладанием условных участков, имеющиеся в ЕГРН сведения о границах которых достаточны для определения их положения на местности		сплошные параллельные линии толщиной 0,2 мм и расстоянием между ними 1 мм
	ж) земельный участок, представляющий собой единое землепользование с преобладанием условных участков, имеющиеся в ЕГРН сведения о границах которых недостаточны для определения их положения на местности		пунктирные параллельные линии с расстоянием между ними 1 мм. Интервал между штрихами – 1 мм, длина штриха – 2 мм, толщина – 0,2 мм
5	Пункт геодезической основы: а) пункт государственной геодезической сети		равносторонний треугольник со стороной 3,0 мм с точкой в центре
	б) пункт геодезической сети специального назначения, созданной в соответствии с законодательством Российской Федерации по геодезии и картографии		квадрат со стороной 2,0 мм с точкой в центре
6	Точка съемного обоснования		окружность диаметром 2,0 мм с точкой в центре
7	Направления геодезических построений при создании съемного обоснования		сплошная линия черного цвета толщиной 0,5 мм
8	Направления геодезических построений при определении координат характерных точек границ земельного участка		сплошная линия черного цвета со стрелкой толщиной 0,2 мм